



**República Argentina - Poder Ejecutivo Nacional**  
AÑO DE LA DEFENSA DE LA VIDA, LA LIBERTAD Y LA PROPIEDAD

**Disposición**

**Número:**

**Referencia:** EX-2023-135552031-APN-DGA#ANMAT

---

VISTO el EX-2023-135552031-APN-DGA#ANMAT del Registro de la Administración Nacional de Medicamentos, Alimentos y Tecnología Médica; y

CONSIDERANDO:

Que por las presentes actuaciones la firma GSK BIOPHARMA ARGENTINA S.A., solicita la aprobación de nuevos proyectos de prospecto e información para el paciente para la Especialidad Medicinal denominada KEPPRA / LEVETIRACETAM, Forma farmacéutica y concentración: CONCENTRADO PARA SOLUCIÓN PARA PERFUSIÓN COMPRIMIDOS RECUBIERTOS SOLUCIÓN ORAL / CONCENTRADO PARA SOLUCIÓN PARA PERFUSIÓN COMPRIMIDOS RECUBIERTOS SOLUCIÓN ORAL 100 mg/ml. COMPRIMIDOS RECUBIERTOS 500 mg 1000 mg. SOLUCIÓN ORAL 100 mg/ml; aprobado por Certificado N° 48.625.

Que los proyectos presentados se adecuan a la normativa aplicable Ley 16.463, Decreto N° 150/92 y Disposiciones N°: 5904/96 y 2349/97, Circular N° 004/13.

Que la Dirección de Investigación Clínica y Gestión del Registro de Medicamentos, han tomado la intervención de su competencia.

Que se actúa en virtud de las facultades conferidas por el Decreto N° 1.490/92 y sus modificatorios.

Por ello;

LA ADMINISTRADORA NACIONAL DE LA ADMINISTRACIÓN NACIONAL  
DE MEDICAMENTOS, ALIMENTOS Y TECNOLOGÍA MÉDICA

DISPONE:

ARTICULO 1°.- Autorízase a la firma GSK BIOPHARMA ARGENTINA S.A., propietaria de la Especialidad Medicinal denominada KEPPRA / LEVETIRACETAM, Forma farmacéutica y concentración: CONCENTRADO PARA SOLUCIÓN PARA PERFUSIÓN COMPRIMIDOS RECUBIERTOS SOLUCIÓN ORAL / CONCENTRADO PARA SOLUCIÓN PARA PERFUSIÓN COMPRIMIDOS RECUBIERTOS SOLUCIÓN ORAL 100 mg/ml. COMPRIMIDOS RECUBIERTOS 500 mg 1000 mg. SOLUCIÓN ORAL 100 mg/ml; el nuevo proyecto de prospecto obrante en los documentos: IF-2024-04141091-APN-DERM#ANMAT; y los nuevos proyectos de información para el paciente obrantes en los documentos: IF-2024-04141117-APN-DERM#ANMAT.

ARTICULO 2°.- Practíquese la atestación correspondiente en el Certificado N° 48.625, cuando el mismo se presente acompañado de la presente disposición.

ARTICULO 3°.- Regístrese; por mesa de entradas notifíquese al interesado, haciéndole entrega de la presente disposición conjuntamente, con los proyectos de prospectos, gírese a la Dirección de Gestión de Información Técnica a los fines de adjuntar al legajo correspondiente.

Cumplido, archívese.

EX-2023-135552031-APN-DGA#ANMAT

Flb

ae

**KEPPRA**  
**LEVETIRACETAM 100 mg/ml**  
**Concentrado para solución para perfusión**

Venta bajo receta

Industria Italiana

**FÓRMULA CUALI-CUANTITATIVA:**

Cada vial de KEPPRA 5 ml contiene:

Levetiracetam 500 mg; Acetato de sodio trihidrato 8,2 mg; Ácido acético glacial c.s.p. pH 5,5; Cloruro de sodio 45 mg; Agua para inyectable c.s.p. 4,2 - 4,6 mg.

**ACCIÓN TERAPÉUTICA:**

Antiepilépticos, otros antiepilépticos, (Código ATC: N03AX14).

El principio activo, levetiracetam, es un derivado de la pirrolidona (S-enantiómero de  $\alpha$ -etil-2-oxo-1-pirrolidina acetamida), no relacionado químicamente con otros principios activos antiepilépticos existentes.

**INDICACIONES:**

KEPPRA está indicado como monoterapia en el tratamiento de las crisis de inicio focal con o sin generalización secundaria en adultos y adolescentes de 16 años de edad o mayores con epilepsia de reciente diagnóstico.

KEPPRA está indicado como terapia concomitante:

- en el tratamiento de las crisis de inicio focal con o sin generalización secundaria en adultos, adolescentes y en niños mayores de 4 años con epilepsia.
- en el tratamiento de las crisis mioclónicas en adultos y adolescentes mayores de 12 años con Epilepsia Mioclónica Juvenil.
- en el tratamiento de las crisis tónico-clónicas generalizadas primarias en adultos y adolescentes mayores de 12 años con Epilepsia Generalizada Idiopática.

KEPPRA concentrado es una alternativa para pacientes en los que la administración oral no es viable temporalmente.

**PROPIEDADES FARMACOLÓGICAS:**

**Acción farmacológica**

**Mecanismo de acción**

El mecanismo de acción de levetiracetam está todavía por dilucidarse. Los estudios *in vivo* e *in vitro* sugieren que levetiracetam no altera la neurotransmisión normal y las características básicas de la célula.

Estudios *in vitro* muestran que levetiracetam afecta los niveles intraneuronales de  $Ca^{2+}$  mediante inhibición parcial de las corrientes de  $Ca^{2+}$  tipo N, y reduciendo la liberación de  $Ca^{2+}$  de la reserva intraneuronal. Además, invierte parcialmente la reducción de corrientes dependientes de GABA y glicina inducidas por zinc y  $\beta$ -carbolinas. Por otra parte, estudios *in vitro* muestran que levetiracetam se une a un punto específico en el tejido cerebral de roedores. Este punto de unión específico es la proteína 2A de las vesículas sinápticas, el cual parece estar involucrado en la fusión de vesículas y en la exocitosis de neurotransmisores. Levetiracetam y sus análogos han mostrado un orden de afinidad por la unión a la proteína 2A de las vesículas sinápticas que se correlaciona con la potencia de la protección contra los ataques epilépticos en el modelo audiogénico de epilepsia en ratón. Este hallazgo sugiere que la interacción entre levetiracetam y la proteína 2A de las vesículas sinápticas parece contribuir en el mecanismo de acción del fármaco como antiepiléptico.

**Propiedades Farmacodinámicas:**

Levetiracetam induce una protección de las crisis en un amplio rango de modelos animales de epilepsia focal y de generalizada primaria sin efecto pro-convulsivo. El metabolito primario es inactivo. En el hombre, la actividad en ambas condiciones, epilepsia focal y generalizada (descarga epileptiforme/respuesta fotoparoxismal), ha confirmado el amplio espectro del perfil farmacológico de levetiracetam.

Eficacia y seguridad clínica

*Terapia concomitante en el tratamiento de las crisis de inicio focal con o sin generalización secundaria en adultos, adolescentes y niños mayores de 4 años, con epilepsia.*

En adultos, la eficacia de levetiracetam ha sido demostrada en 3 estudios doble ciego, controlados con placebo a dosis de 1000 mg, 2000 mg ó 3000 mg/día, administrados en dos dosis separadas, con una duración de tratamiento de hasta 18 semanas. En un análisis agrupado, el porcentaje de pacientes que alcanzó una reducción del 50% o superior desde el inicio, en la frecuencia de crisis de inicio focal por semana, a dosis estable (12/14 semanas), fue del 27,7%, 31,6% y 41,3% para los pacientes en tratamiento con 1000, 2000 ó 3000 mg de levetiracetam respectivamente y del 12,6% para los pacientes tratados con placebo.

#### Población pediátrica

En pacientes pediátricos (de 4 a 16 años), la eficacia de levetiracetam se demostró en un estudio doble ciego, controlado con placebo en el que se incluyeron 198 pacientes y con una duración de tratamiento de 14 semanas. En este estudio, los pacientes recibieron levetiracetam a una dosis fija de 60 mg/kg/día (administrada dos veces al día). El 44,6% de los pacientes tratados con levetiracetam y el 19,6% de los pacientes tratados con placebo tuvieron una reducción del 50% o superior desde el inicio, en la frecuencia de crisis de inicio focal por semana. Con un tratamiento continuado a largo plazo, el 11,4% de los pacientes estuvieron libres de crisis durante al menos 6 meses y el 7,2% estuvieron libres de crisis durante al menos 1 año.

Treinta y cinco (35) lactantes menores de 1 año de edad con crisis de inicio focal estuvieron expuestos en los ensayos clínicos controlados con placebo, de los cuales sólo 13 eran menores de 6 meses.

#### *Monoterapia en el tratamiento de las crisis de inicio focal con o sin generalización secundaria en pacientes mayores de 16 años con epilepsia de reciente diagnóstico.*

La eficacia de levetiracetam en monoterapia se demostró en un estudio doble ciego, de grupos paralelos, de no inferioridad frente a carbamazepina de liberación controlada en 576 pacientes a partir de los 16 años con epilepsia de reciente diagnóstico. Los pacientes tenían que presentar crisis focales no provocadas o únicamente crisis tónico-clónicas generalizadas. Los pacientes fueron aleatorizados a carbamazepina de liberación controlada de 400 – 1200 mg/día o a levetiracetam de 1000 – 3000 mg/día, y la duración del tratamiento fue de hasta 121 semanas en función de la respuesta.

El 73,0% de los pacientes tratados con levetiracetam y el 72,8% de los pacientes tratados con carbamazepina de liberación controlada alcanzaron un período de 6 meses libres de crisis; la diferencia absoluta ajustada entre los tratamientos fue de 0,2% (95% IC: -7,8; 8,2). Más de la mitad de los pacientes permanecieron libres de crisis durante 12 meses (56,6% y 58,5% de los sujetos con levetiracetam y con carbamazepina de liberación controlada respectivamente).

En un estudio que refleja la práctica clínica, se pudo retirar la medicación antiepiléptica concomitante en un número limitado de pacientes que habían respondido a la terapia concomitante con levetiracetam (36 de 69 pacientes adultos).

#### *Terapia concomitante en el tratamiento de las crisis mioclónicas en adultos y en adolescentes mayores de 12 años, con Epilepsia Mioclónica Juvenil.*

La eficacia de levetiracetam se demostró en un estudio doble ciego, controlado con placebo de 16 semanas de duración, en pacientes a partir de los 12 años que sufrían epilepsia generalizada idiopática con crisis mioclónicas en diferentes síndromes. La mayoría de los pacientes presentaban epilepsia mioclónica juvenil. En este estudio, la dosis de levetiracetam fue de 3000 mg/día repartida en dos dosis. El 58,3% de los pacientes tratados con levetiracetam y el 23,3% de los pacientes tratados con placebo, tuvieron una reducción de al menos el 50% de días con crisis mioclónicas por semana. Con un tratamiento continuado a largo plazo, el 28,6% de los pacientes estuvieron libres de crisis mioclónicas durante al menos 6 meses y el 21,0% estuvieron libres de crisis mioclónicas durante al menos 1 año.

#### *Terapia concomitante en el tratamiento de las crisis tónico-clónicas generalizadas primarias en adultos y adolescentes mayores de 12 años, con epilepsia generalizada idiopática.*

La eficacia de levetiracetam se demostró en un estudio doble ciego de 24 semanas, controlado con placebo en el que se incluyeron adultos, adolescentes y un número limitado de niños con Epilepsia Generalizada Idiopática con crisis tónico-clónicas generalizadas primarias en diferentes síndromes (epilepsia mioclónica juvenil, epilepsia de ausencia juvenil, epilepsia de ausencia infantil o epilepsia con crisis de Gran Mal al despertar). En este estudio, la dosis de levetiracetam fue de 3000 mg/día para adultos y adolescentes o de 60 mg/kg/día para niños, administrados en dos dosis separadas.

El 72,2% de los pacientes tratados con levetiracetam y el 45,2% de los pacientes tratados con placebo tuvieron una reducción del 50% o superior en la frecuencia de crisis tónico-clónicas generalizadas primarias por semana. Con un tratamiento continuo a largo plazo, el 47,4% de los pacientes estuvieron

libres de crisis tónico-clónicas durante al menos 6 meses y el 31,5% estuvieron libres de crisis tónico-clónicas durante al menos 1 año.

### **Propiedades Farmacocinéticas:**

El perfil farmacocinético se ha determinado mediante la administración oral. Una dosis única de 1500 mg de levetiracetam diluida en 100 ml de un diluyente compatible y administrada por perfusión intravenosa durante 15 minutos es bioequivalente a una toma por vía oral de 1500 mg de levetiracetam, administrada en 3 comprimidos de 500 mg.

Se evaluó la administración intravenosa de dosis de hasta 4000 mg diluidas en 100 ml de cloruro de sodio al 0,9% perfundidas durante 15 minutos y dosis de hasta 2500 mg diluidas en 100 ml de cloruro de sodio al 0,9% perfundidas durante 5 minutos. Los perfiles farmacocinéticos y de seguridad no identificaron ningún aspecto problemático relacionado con la seguridad.

Levetiracetam es un compuesto muy soluble y permeable. El perfil farmacocinético es lineal y con poca variabilidad intra- e inter-individual. No hay modificación del clearance después de la administración repetida. Se determinó que el perfil farmacocinético de levetiracetam es independiente del tiempo mediante la perfusión intravenosa de una dosis de 1500 mg durante 4 días administrada dos veces por día. No hay evidencia de variabilidad relevante de género, raza o circadiana. El perfil farmacocinético en voluntarios sanos y en pacientes con epilepsia es comparable.

### **Adultos y adolescentes**

#### Distribución

La concentración plasmática máxima ( $C_{m\acute{a}x}$ ) observada en 17 sujetos tras una dosis única intravenosa de 1500 mg perfundidos durante 15 minutos, fue de  $51 \pm 19$   $\mu\text{g/ml}$  (media aritmética  $\pm$  desviación estándar).

No se dispone de datos de distribución tisular en humanos. Ni levetiracetam ni su metabolito primario se unen de forma significativa a las proteínas plasmáticas (< 10%). El volumen de distribución de levetiracetam es aproximadamente de 0,5 a 0,7 l/kg, valor cercano al volumen total del agua corporal.

#### Biotransformación

Levetiracetam no se metaboliza extensamente en humanos. La vía metabólica principal (24% de la dosis) es la hidrólisis enzimática del grupo acetamida. La formación del metabolito primario, ucb L057, no se realiza por las isoformas del citocromo P<sub>450</sub> hepático. La hidrólisis del grupo acetamida fue medible en un gran número de tejidos, incluyendo las células sanguíneas. El metabolito ucb L057 es farmacológicamente inactivo.

Se identificaron también dos metabolitos minoritarios. Uno estaba formado por la hidroxilación del anillo de la pirrolidona (1,6% de la dosis) y el otro por la apertura del anillo de la pirrolidona (0,9% de la dosis). Otros compuestos no identificados representaban solamente el 0,6% de la dosis.

No se evidenció interconversión enantiomérica *in vivo* para levetiracetam o para su metabolito primario. Los estudios *in vitro* han mostrado que levetiracetam y su metabolito principal no inhiben las isoformas principales del citocromo P<sub>450</sub> hepático humano (CYP3A4, 2A6, 2C9, 2C19, 2D6, 2E1 y 1A2), la glucuronil transferasa (UGT1A1 y UGT1A6) y la actividad de la epóxido-hidroxilasa. Además, levetiracetam no afecta la glucuronidación *in vitro* del ácido valproico. En cultivos de hepatocitos humanos, levetiracetam tuvo poco o ningún efecto sobre el CYP1A2, SULT1E1 o UGT1A1. Levetiracetam provocó una leve inducción del CYP2B6 y del CYP3A4. Los datos de interacciones *in vitro* e *in vivo* con anticonceptivos orales, digoxina y warfarina indican que no se espera que exista una inducción enzimática significativa *in vivo*. Por consiguiente, es muy poco probable que KEPPRA interactúe con otras sustancias, o viceversa.

#### Eliminación

La vida media plasmática en adultos fue de  $7 \pm 1$  horas y no varió con la dosis, con la vía de administración o con la administración repetida. El clearance corporal total medio fue de 0,96 ml/min/kg.

La ruta mayoritaria de excreción fue por vía urinaria, alcanzando una media del 95% de la dosis (aproximadamente un 93% de la dosis se excretaba dentro de las primeras 48 horas). La excreción por vía fecal representaba solamente el 0,3% de la dosis. La excreción urinaria acumulada de levetiracetam y de su metabolito primario durante las primeras 48 horas alcanzó, respectivamente, el 66% y el 24% de la dosis. El clearance renal de levetiracetam y de ucb L057 es de 0,6 y de 4,2 ml/min/kg respectivamente, lo que indica que levetiracetam se excreta por filtración glomerular con subsiguiente reabsorción tubular y que el metabolito primario se excreta también por secreción tubular activa en adición a la filtración glomerular. La eliminación de levetiracetam está correlacionada con el clearance de creatinina.

### **Pacientes de edad avanzada**

En la vejez, la vida media se incrementa alrededor de un 40% (10 a 11 horas). Esto está relacionado con la disminución de la función renal en esta población (Ver **POSOLOGÍA Y MODO DE ADMINISTRACIÓN**).

### **Insuficiencia renal**

El clearance corporal aparente está correlacionado con el clearance de creatinina, tanto para levetiracetam como para su metabolito primario. Así, en pacientes con insuficiencia renal moderada o severa se recomienda ajustar la dosis diaria de mantenimiento de KEPPRA en base al clearance de creatinina (Ver **POSOLOGÍA Y MODO DE ADMINISTRACIÓN**).

En sujetos adultos con patología renal terminal anúrica la vida media fue aproximadamente de 25 y de 3,1 horas durante los períodos interdiálisis e intradiálisis respectivamente. La fracción de levetiracetam eliminada durante una sesión de diálisis normal de 4 horas fue de un 51%.

### **Insuficiencia hepática**

En sujetos con insuficiencia hepática leve o moderada no hubo modificación relevante del clearance de levetiracetam. En la mayoría de los sujetos con insuficiencia hepática severa el clearance de levetiracetam se redujo en más del 50% como consecuencia de la insuficiencia renal concomitante (Ver **POSOLOGÍA Y MODO DE ADMINISTRACIÓN**).

### **Población pediátrica**

#### Niños (4 a 12 años)

No se ha investigado la farmacocinética tras la administración intravenosa en pacientes pediátricos. Sin embargo, basándonos en las características farmacocinéticas de levetiracetam, en la farmacocinética tras la administración intravenosa en adultos y en la farmacocinética tras la administración oral en niños, se espera que la exposición (AUC) a levetiracetam sea similar en pacientes pediátricos de 4 a 12 años tras la administración oral y tras la administración intravenosa.

Después de la administración de una dosis oral única (20 mg/kg) a niños epilépticos (de 6 a 12 años), la vida media de levetiracetam fue de 6,0 horas. El clearance corporal aparente ajustado al peso fue alrededor de un 30% más alto que en los adultos epilépticos.

Tras la administración de dosis orales repetidas (de 20 a 60 mg/kg/día) a niños epilépticos (de 4 a 12 años), levetiracetam se absorbió rápidamente. El pico de concentración plasmática se observó entre 0,5 y 1,0 horas después de la administración. Se observaron incrementos lineales y proporcionales a la dosis para los picos de concentraciones plasmáticas y el área bajo la curva. La vida media de eliminación fue aproximadamente de 5 horas. El clearance corporal aparente fue de 1,1 ml/min/kg.

## **POSOLOGÍA Y MODO DE ADMINISTRACIÓN:**

### ***Posología***

El tratamiento con KEPPRA puede iniciarse tanto por administración intravenosa como por administración oral. La conversión a o bien desde la administración oral a la administración intravenosa puede hacerse directamente sin titulación de la dosis. Debería mantenerse la dosis diaria total y la frecuencia de administración.

#### Crisis de inicio focal

La dosis recomendada para la monoterapia (desde 16 años de edad) y la terapia concomitante es la misma, tal como se muestra a continuación.

#### Todas las indicaciones

*Adultos (≥18 años) y adolescentes (de 12 a 17 años) con un peso de 50 kg o superior*

La dosis terapéutica inicial es de 500 mg dos veces al día. Esta dosis se puede instaurar desde el primer día de tratamiento. No obstante, se puede administrar una dosis inicial más baja de 250 mg dos veces al día en base a la evaluación del médico de la reducción de las convulsiones frente a los posibles efectos adversos. Esta se puede aumentar a 500 mg dos veces al día después de dos semanas.

Dependiendo de la respuesta clínica y de la tolerabilidad, la dosis diaria se puede incrementar hasta 1500 mg dos veces al día. La modificación de la dosis se puede realizar con aumentos o reducciones de 250 mg o 500 mg dos veces al día cada dos a cuatro semanas.

*Adolescentes (de 12 a 17 años) con un peso de 50 kg o inferior y niños a partir de 4 años de edad*

El médico debe prescribir la forma farmacéutica, presentación y concentración más apropiada de acuerdo con la edad, el peso y la dosis. Consulte la sección Población pediátrica para los ajustes de la dosis en función del peso.

#### Duración del tratamiento

No se tiene experiencia en la administración de levetiracetam intravenoso por un período superior a 4 días.

#### Suspensión del tratamiento

Si se ha de suspender la medicación con levetiracetam se recomienda retirarlo de forma gradual (por ejemplo, en adultos y adolescentes que pesen más de 50 kg: reducciones de 500 mg dos veces al día cada dos a cuatro semanas; en niños y adolescentes que pesen menos de 50 kg: las reducciones de la dosis no deben exceder de los 10 mg/kg dos veces al día, cada dos semanas).

#### Poblaciones especiales

##### *Pacientes de edad avanzada (65 años y mayores)*

Se recomienda ajustar la dosis en los pacientes de edad avanzada con función renal comprometida (Ver "Insuficiencia renal").

##### *Insuficiencia renal*

La dosis diaria se debe individualizar de acuerdo con la función renal.

La tabla siguiente indica cómo debe ajustarse la dosificación en pacientes adultos. Para utilizar esta tabla de dosificación se necesita una estimación del clearance de creatinina ( $Cl_{cr}$ ), en ml/min, del paciente. El  $Cl_{cr}$ , en ml/min, se puede estimar a partir de la determinación de la creatinina sérica (mg/dl) para adultos y adolescentes que pesen 50 kg o más utilizando la fórmula siguiente:

$$Cl_{cr} \text{ (ml/min)} = \frac{[140 - \text{edad(años)}] \times \text{peso (kg)}}{72 \times \text{creatinina sérica (mg/dl)}} \quad (\times 0,85 \text{ para mujeres})$$

Entonces se ajusta el  $Cl_{cr}$  para el área de la superficie corporal (ASC) como sigue:

$$Cl_{cr} \text{ (ml/min/1,73 m}^2\text{)} = \frac{Cl_{cr} \text{ (ml/min)}}{ASC \text{ del sujeto (m}^2\text{)}} \times 1,73$$

Ajuste de la dosificación para pacientes adultos y adolescentes con un peso superior a 50 kg con insuficiencia renal

Grupo	Clearance de creatinina (ml/min/1,73 m <sup>2</sup> )	Dosis y frecuencia
Normal	≥ 80	500 a 1500 mg dos veces al día
Leve	50-79	500 a 1000 mg dos veces al día
Moderada	30-49	250 a 750 mg dos veces al día
Severa	< 30	250 a 500 mg dos veces al día
Pacientes con enfermedad renal terminal bajo diálisis <sup>(1)</sup>	-	500 a 1000 mg una vez al día <sup>(2)</sup>

<sup>(1)</sup> Se recomienda una dosis de carga de 750 mg en el primer día de tratamiento con levetiracetam.

<sup>(2)</sup> Después de la diálisis se recomienda una dosis suplementaria de 250 a 500 mg.

En niños con insuficiencia renal, la dosis de levetiracetam debe ser ajustada en base a la función renal, puesto que el clearance de levetiracetam está relacionado con la función renal. Esta recomendación se basa en un estudio en pacientes adultos con insuficiencia renal.

El  $Cl_{cr}$  en ml/min/1,73 m<sup>2</sup> se puede estimar a partir de la determinación de la creatinina sérica (mg/dl) para niños y adolescentes jóvenes utilizando la siguiente fórmula (fórmula Schwartz):

$$Cl_{cr} \text{ (ml/min/1,73 m}^2\text{)} = \frac{\text{Altura (cm)} \times k_s}{\text{Creatinina sérica (mg/dl)}}$$

ks=0,55 en niños menores de 13 años y en adolescentes de sexo femenino; ks=0,7 en adolescentes varones.

Ajuste de la dosificación en niños y adolescentes con un peso inferior a 50 kg con insuficiencia renal

Grupo	Clearance de creatinina (ml/min/1,73 m <sup>2</sup> )	Dosis y frecuencia
		Niños desde 4 años de edad y adolescentes que pesen menos de 50 kg
Normal	≥80	10 a 30 mg/kg (0,10 a 0,30 ml/kg) dos veces al día
Leve	50-79	10 a 20 mg/kg (0,10 a 0,20 ml/kg) dos veces al día
Moderada	30-49	5 a 15 mg/kg (0,05 a 0,15 ml/kg) dos veces al día
Severa	<30	5 a 10 mg/kg (0,05 a 0,10 ml/kg) dos veces al día
Pacientes con enfermedad renal terminal bajo diálisis	-	10 a 20 mg/kg (0,10 a 0,20 ml/kg) una vez al día <sup>(1)(2)</sup>

<sup>(1)</sup> Se recomienda una dosis de carga de 15 mg/kg (0,15 ml/kg) en el primer día de tratamiento con levetiracetam.

<sup>(2)</sup> Después de la diálisis se recomienda una dosis suplementaria de 5 a 10 mg/kg (0,05 a 0,10 ml/kg).

*Insuficiencia hepática*

No es necesario ajustar la dosis en pacientes con insuficiencia hepática leve a moderada. En pacientes con insuficiencia hepática severa, el clearance de creatinina puede subestimar el grado de insuficiencia renal. Por lo tanto, se recomienda una reducción del 50% de la dosis de mantenimiento diario cuando el clearance de creatinina es < 60 ml/min/1,73 m<sup>2</sup>.

Población pediátrica

El médico debe prescribir la forma farmacéutica, presentación y concentración más apropiada de acuerdo con el peso y la dosis.

*Monoterapia*

No se ha establecido la seguridad y eficacia de KEPBRA como monoterapia en niños y adolescentes menores de 16 años.

No hay datos disponibles.

*Adolescentes (de 16 y 17 años) con un peso de 50 kg o más, con crisis convulsivas de inicio focal con o sin generalización secundaria y recientemente diagnosticados con epilepsia*

Consulte la sección anterior en *Adultos (≥18 años)* y *adolescentes (de 12 a 17 años) con un peso de 50 kg o superior*.

*Terapia concomitante en niños de 4 a 11 años de edad y adolescentes (de 12 a 17 años) con un peso inferior a 50 kg*

La dosis terapéutica inicial es de 10 mg/kg dos veces al día.

En función de la respuesta clínica y de la tolerabilidad, se puede aumentar la dosis hasta los 30 mg/kg dos veces al día. Los cambios de dosis no deben exceder de aumentos o reducciones de 10 mg/kg dos veces al día cada dos semanas. La dosis eficaz más baja se debe utilizar para todas las indicaciones.

La dosis en niños de 50 kg o más es la misma que en adultos para todas las indicaciones.

Consulte la sección anterior en *Adultos (≥18 años)* y *adolescentes (de 12 a 17 años) con un peso de 50 kg o superior* para todas las indicaciones.

Dosis recomendada para niños y adolescentes:

Peso	Dosis inicial: 10 mg/kg dos veces al día	Dosis máxima: 30 mg/kg dos veces al día
15 kg <sup>(1)</sup>	150 mg dos veces al día	450 mg dos veces al día
20 kg <sup>(1)</sup>	200 mg dos veces al día	600 mg dos veces al día
25 kg	250 mg dos veces al día	750 mg dos veces al día



A partir de 50 kg <sup>(2)</sup>	500 mg dos veces al día	1500 mg dos veces al día
----------------------------------	-------------------------	--------------------------

<sup>(1)</sup> Niños con un peso de 25 kg o inferior deberían preferiblemente iniciar el tratamiento con **KEPPRA** 100 mg/ml solución oral.

<sup>(2)</sup> La dosis en niños y adolescentes con un peso de 50 kg o superior es la misma que en adultos.

#### *Terapia concomitante en niños menores de 4 años*

No se ha establecido la seguridad y eficacia de KEPPRA concentrado para solución para perfusión en niños menores de 4 años.

Los datos disponibles actualmente se describen en **PROPIEDADES FARMACOLÓGICAS** y **REACCIONES ADVERSAS**, pero no se puede hacer una recomendación posológica.

#### Modo de administración

KEPPRA concentrado es solamente para uso por vía intravenosa y la dosis recomendada debe diluirse en 100 ml de un diluyente compatible como mínimo y administrarse por vía intravenosa como una perfusión intravenosa de 15 minutos (Ver **ADVERTENCIAS Y PRECAUCIONES - Precauciones especiales de eliminación y otras manipulaciones**).

#### **CONTRAINDICACIONES:**

Hipersensibilidad al principio activo, a otros derivados de la pirrolidona o a alguno de los excipientes.

#### **ADVERTENCIAS Y PRECAUCIONES:**

##### ***Insuficiencia renal***

La administración de levetiracetam a pacientes con insuficiencia renal puede requerir el ajuste de la dosis. En pacientes con insuficiencia hepática severa se recomienda valorar la función renal antes de la selección de la dosis (Ver **POSOLOGÍA Y MODO DE ADMINISTRACIÓN**).

##### ***Lesión renal aguda***

El uso de levetiracetam se ha asociado muy raramente con lesión renal aguda, con un tiempo de aparición que va desde unos días a varios meses.

##### ***Recuentos de células sanguíneas***

Se han descrito casos raros de disminución en los recuentos de células sanguíneas (neutropenia, agranulocitosis, leucopenia, trombocitopenia y pancitopenia) asociados con la administración de levetiracetam, generalmente al principio del tratamiento. En pacientes que experimenten debilidad importante, pirexia, infecciones recurrentes o trastornos de la coagulación se recomienda un recuento de células sanguíneas completo (ver **REACCIONES ADVERSAS**).

##### ***Suicidio***

Se han notificado casos de suicidio, intento de suicidio y pensamientos y comportamientos suicidas en pacientes tratados con fármacos antiepilépticos (incluyendo levetiracetam). Un metanálisis de estudios controlados con placebo, aleatorizados, con fármacos antiepilépticos ha mostrado un pequeño aumento del riesgo de pensamientos y comportamientos suicidas. Se desconoce el mecanismo de este riesgo.

Por tanto, los pacientes deben ser monitorizados para detectar signos de depresión y/o pensamientos y comportamientos suicidas y debe considerarse el tratamiento adecuado. Se debe aconsejar a los pacientes (y a sus cuidadores) que consulten con su médico si aparecen signos de depresión y/o pensamientos suicidas.

##### ***Comportamientos anómalos y agresivos***

Levetiracetam puede causar síntomas psicóticos y anomalías en el comportamiento, como irritabilidad y agresividad. Los pacientes tratados con levetiracetam deben ser controlados por si desarrollan síntomas psiquiátricos que indiquen cambios de ánimo y/o personalidad. Si se observan estos comportamientos, se debe modificar el tratamiento o interrumpirlo de forma gradual. Si se interrumpe, ver sección **POSOLOGÍA Y MODO DE ADMINISTRACIÓN**.

##### ***Empeoramiento de las crisis epilépticas***

Como sucede en el caso de otros tipos de antiepilépticos, levetiracetam puede agravar, en raras ocasiones, la frecuencia o la intensidad de las crisis epilépticas. Este efecto paradójico se notificó principalmente durante el primer mes después del inicio o del aumento de la dosis de levetiracetam y

fue reversible tras la interrupción o la reducción de la dosis del fármaco. Se debe advertir a los pacientes que consulten a su médico de inmediato en caso de agravamiento de la epilepsia.

### ***Prolongación del intervalo QT en el electrocardiograma***

Se han observado casos raros de prolongación del intervalo QT en el ECG durante la post-comercialización. Levetiracetam se debe usar con cuidado en pacientes con prolongación del intervalo QTc, en pacientes tratados de forma concomitante con fármacos que afecten al intervalo QTc o en pacientes con enfermedades cardíacas preexistentes o alteraciones electrolíticas de importancia.

### ***Población pediátrica***

Los datos disponibles en niños no sugieren ningún efecto en el crecimiento ni en la pubertad. No obstante, siguen sin conocerse los efectos a largo plazo sobre el aprendizaje, inteligencia, crecimiento, función endocrina, pubertad y fertilidad en niños.

### ***Excipientes***

Este medicamento contiene 2,5 mmol (ó 57 mg) de sodio por dosis unitaria máxima (0,8 mmol o 19 mg por vial). Debe tenerse en cuenta en pacientes que sigan una dieta baja en sodio.

### **Interacciones medicamentosas:**

#### Medicamentos antiepilépticos

Los datos de los estudios clínicos, realizados en adultos antes de la comercialización, indican que levetiracetam no influye en las concentraciones séricas de los medicamentos antiepilépticos conocidos (fenitoína, carbamazepina, ácido valproico, fenobarbital, lamotrigina, gabapentina y primidona) y que estos medicamentos antiepilépticos no influyen en la farmacocinética de levetiracetam.

Como en adultos, no hay una evidencia clara de interacciones farmacológicas clínicamente significativas en pacientes pediátricos que hayan tomado hasta 60 mg/kg/día de levetiracetam. Una evaluación retrospectiva de las interacciones farmacocinéticas en niños y adolescentes con epilepsia (de 4 a 17 años) confirmó que la terapia coadyuvante con levetiracetam administrado por vía oral, no tuvo influencia en las concentraciones séricas en estado de equilibrio de carbamazepina y valproato. Sin embargo, los datos sugieren un incremento de la depuración de levetiracetam del 20% en niños que toman medicamentos antiepilépticos que sean inductores enzimáticos. No es necesario ajuste de dosis.

#### Probenecid

Se ha comprobado que probenecid (500 mg cuatro veces al día), un agente bloqueante de la secreción tubular renal, inhibe el clearance renal del metabolito primario pero no el de levetiracetam. Sin embargo, los niveles de este metabolito se mantienen bajos.

#### Metotrexato

Se ha notificado que la administración concomitante de levetiracetam y metotrexato disminuye el aclaramiento de metotrexato, lo que conduce a un aumento/prolongación de la concentración plasmática de metotrexato a niveles potencialmente tóxicos. Se deben vigilar cuidadosamente los niveles plasmáticos de metotrexato y levetiracetam en pacientes tratados de forma concomitante con estos dos medicamentos.

#### Anticonceptivos orales y otras interacciones farmacocinéticas

Dosis diarias de 1000 mg de levetiracetam no influenciaron la farmacocinética de los anticonceptivos orales (etinilestradiol y levonorgestrel); no se modificaron los parámetros endocrinos (hormona luteinizante y progesterona). Dosis diarias de 2000 mg de levetiracetam no influenciaron la farmacocinética de la digoxina y de la warfarina; no se modificó el tiempo de protrombina. La coadministración con digoxina, anticonceptivos orales y warfarina no tuvo influencia sobre la farmacocinética de levetiracetam.

#### Alcohol

No se dispone de datos sobre la interacción de levetiracetam con alcohol.

### **Carcinogénesis, mutagénesis y trastornos de fertilidad**

Los datos de los estudios no clínicos no muestran riesgos especiales para los seres humanos según los estudios convencionales de farmacología de seguridad, genotoxicidad y potencial carcinogénico. Los efectos adversos no observados en los estudios clínicos, pero vistos en la rata y en menor grado en el ratón a niveles de exposición similares a los niveles de exposición humanos y con posible

repercusión en el uso clínico, fueron modificaciones hepáticas que indican una respuesta adaptativa con incremento de peso e hipertrofia centrolobular, infiltración de grasa e incremento de las enzimas hepáticas en plasma.

No se observó ningún efecto adverso sobre el rendimiento reproductivo o la fertilidad en ratas macho o hembra a dosis de hasta 1.800 mg/kg/día (6 veces la dosis diaria máxima recomendada en humanos en base a los mg/m<sup>2</sup> o a la exposición) en los padres y en la generación F1.

Se realizaron dos estudios de desarrollo embrionario (EFD) en ratas a 400, 1200 y 3600 mg/kg/día. A 3600 mg/kg/día, sólo en uno de los dos estudios EFD hubo una ligera disminución en el peso fetal asociada con un aumento mínimo de variaciones en el esqueleto/anomalías menores. No hubo efecto sobre la embriomortalidad y no aumentó la incidencia de malformaciones. El NOAEL (nivel sin efecto adverso observable) fue 3600 mg/kg/día para ratas hembra preñadas (12 veces la dosis diaria máxima recomendada en humanos (MRHD) en base a los mg/m<sup>2</sup>) y 1200 mg/kg/día para los fetos.

Se realizaron cuatro estudios de desarrollo embrionario en conejos cubriendo dosis de 200, 600, 800, 1200 y 1800 mg/kg/día. El nivel de dosis de 1800 mg/kg/día indujo una marcada toxicidad materna y un descenso del peso fetal asociado con un aumento en la incidencia de fetos con anomalías cardiovasculares/esqueléticas. El NOAEL fue <200 mg/kg/día para las madres y 200 mg/kg/día para los fetos (igual a la MRHD en base a los mg/m<sup>2</sup>).

Se realizó un estudio de desarrollo peri- y post-natal en ratas con dosis de levetiracetam de 70, 350 y 1800 mg/kg/día. El NOAEL fue ≥ 1800 mg/kg/día para las hembras F0 y para la supervivencia, crecimiento y desarrollo de las crías F1 hasta el destete (6 veces la MRHD en base a los mg/m<sup>2</sup>).

Estudios en ratas y perros neonatos y jóvenes demostraron que no había efectos adversos en ninguno de los parámetros estándar de desarrollo o maduración a dosis hasta 1800 mg/kg/día (6-17 veces la MRHD en base a los mg/m<sup>2</sup>).

## **Fertilidad, embarazo y lactancia**

### Mujeres en edad fértil

Las mujeres en edad fértil deben recibir el consejo del especialista. Cuando una mujer esté planeando quedar embarazada se debe revisar el tratamiento con levetiracetam. Al igual que con todos los medicamentos antiepilépticos, se debe evitar la retirada brusca de levetiracetam, ya que puede conducir a la aparición de crisis que pueden tener consecuencias graves para la mujer y para el feto. Siempre que sea posible es preferible la monoterapia, ya que el tratamiento con múltiples medicamentos antiepilépticos puede estar asociado con un mayor riesgo de malformaciones congénitas que con la monoterapia, dependiendo de los antiepilépticos asociados.

### Embarazo

La gran cantidad de datos poscomercialización en mujeres embarazadas expuestas a monoterapia con levetiracetam (más de 1800, entre los que hay más de 1500 exposiciones ocurridas durante el 1er trimestre) no sugiere un aumento en el riesgo de malformaciones congénitas graves. Sólo hay una evidencia limitada disponible sobre el desarrollo neurológico de niños expuestos a monoterapia con **KEPPRA** en el útero. Sin embargo, los estudios epidemiológicos actuales (en aproximadamente 100 niños) no sugieren un riesgo aumentado de trastornos del desarrollo neurológico o retrasos.

Levetiracetam se puede usar durante el embarazo, si tras una cuidadosa evaluación, se considera clínicamente necesario. En ese caso, se recomienda la dosis efectiva más baja.

Los cambios fisiológicos durante el embarazo pueden afectar a las concentraciones de levetiracetam. Se ha observado la disminución de las concentraciones plasmáticas de levetiracetam durante el embarazo. Esta disminución es más pronunciada durante el tercer trimestre (hasta el 60 % de la concentración inicial antes del embarazo). Debe asegurarse un control clínico adecuado de la mujer embarazada tratada con levetiracetam.

### Lactancia

Levetiracetam se excreta en la leche materna humana, por lo que no se recomienda la lactancia natural. Sin embargo, si durante el período de lactancia es necesario el tratamiento con levetiracetam, debe considerarse la relación beneficio/riesgo del tratamiento teniendo en cuenta la importancia de la lactancia natural.

### Fertilidad

En los estudios en animales no se detectó impacto sobre la fertilidad (Ver **Carcinogénesis, mutagénesis y trastornos de fertilidad**). No hay datos clínicos disponibles, se desconoce el posible riesgo en humanos.

### **Efectos sobre la capacidad para conducir y utilizar máquinas**

El levetiracetam tiene una influencia pequeña o moderada sobre la capacidad para conducir y utilizar máquinas. Debido a las posibles diferencias de sensibilidad individual algunos pacientes pueden experimentar somnolencia u otros síntomas relacionados con el sistema nervioso central, especialmente al inicio del tratamiento o después de un incremento de la dosis. Por tanto, se recomienda precaución a los pacientes cuando realicen tareas que requieran habilidad específica, por ejemplo, conducir vehículos o utilizar maquinaria. Se aconseja a los pacientes no conducir o utilizar maquinaria hasta que se compruebe que su capacidad para realizar estas actividades no queda afectada.

### **Incompatibilidades**

Este medicamento no debe mezclarse con otros medicamentos excepto con los mencionados en **Precauciones especiales de eliminación y otras manipulaciones.**

### **Precauciones especiales de eliminación y otras manipulaciones**

Ver en la **Tabla 1** la preparación recomendada y administración de KEPPRA concentrado para solución para perfusión para lograr la dosis diaria total de 500 mg, 1000 mg, 2000 mg ó 3000 mg repartidos en dos dosis.

**Tabla 1. Preparación y administración de KEPPRA concentrado para solución para perfusión**

<b>Dosis</b>	<b>Volumen de retirada</b>	<b>Volumen de diluyente</b>	<b>Tiempo de perfusión</b>	<b>Frecuencia de administración</b>	<b>Dosis Diaria Total</b>
250 mg	2,5 ml (medio vial de 5 ml)	100 ml	15 minutos	Dos veces al día	500 mg/día
500 mg	5 ml (un vial de 5 ml)	100 ml	15 minutos	Dos veces al día	1000 mg/día
1000 mg	10 ml (dos viales de 5 ml)	100 ml	15 minutos	Dos veces al día	2000 mg/día
1500 mg	15 ml (tres viales de 5 ml)	100 ml	15 minutos	Dos veces al día	3000 mg/día

Este fármaco es de un solo uso, por lo que la solución no utilizada debe desecharse.

Se halló que KEPPRA concentrado para solución para perfusión era físicamente compatible y químicamente estable cuando se mezcla con los siguientes diluyentes durante al menos 24 horas y conservado en bolsas de PVC a temperatura ambiente controlada de 15-25 °C.

Diluyentes:

- Solución para inyección de cloruro de sodio 9 mg/ml (0,9%)
- Solución para inyección de Ringer lactato
- Solución para inyección de Dextrosa 50 mg/ml (5%)

No deberían usarse medicamentos que presenten partículas o signos de decoloración.

La eliminación del medicamento no utilizado y de todos los materiales que hayan estado en contacto con él, se realizará de acuerdo con la normativa local.

### **REACCIONES ADVERSAS:**

#### Resumen del perfil de seguridad

Las reacciones adversas notificadas más frecuentemente fueron nasofaringitis, somnolencia, cefalea, fatiga y mareo. El perfil de reacciones adversas que se muestra más abajo se basa en el análisis del conjunto de los estudios clínicos controlados con placebo en todas las indicaciones estudiadas, con un total de 3416 pacientes tratados con levetiracetam. Estos datos se complementan con el uso de levetiracetam en los correspondientes estudios de extensión abierta, así como con la experiencia poscomercialización.

El perfil de seguridad de levetiracetam es, en general, similar en todos los grupos de edad (adultos y pacientes pediátricos) y en todas las indicaciones aprobadas en epilepsia. Dado que la exposición a KEPPRA por vía intravenosa fue reducida y ya que las formulaciones por vía oral e intravenosa son bioequivalentes, la información de seguridad de KEPPRA por vía intravenosa se basará en la de KEPPRA por vía oral.

### Lista tabulada de reacciones adversas

A continuación, se incluye una tabla de las reacciones adversas observadas en los estudios clínicos (en adultos, adolescentes y niños > 1 mes) y en la experiencia poscomercialización de acuerdo al sistema de clasificación de órganos y por frecuencia. La frecuencia se define de la siguiente manera: Muy frecuentes ( $\geq 1/10$ ); frecuentes ( $\geq 1/100$  a  $< 1/10$ ); poco frecuentes ( $\geq 1/1.000$  a  $< 1/100$ ); raras ( $\geq 1/10.000$  a  $< 1/1.000$ ); muy raras ( $< 1/10.000$ ).

Clasificación por órganos y sistemas de MedDRA	Frecuencia			
	Muy frecuentes	Frecuentes	Poco frecuentes	Raras
Infecciones e infestaciones	Nasofaringitis			Infección
Trastornos de la sangre y del sistema linfático			Trombocitopenia, leucopenia	Neutropenia, pancitopenia, agranulocitosis
Trastornos del sistema inmune				Reacción al fármaco con eosinofilia y síntomas sistémicos (DRESS), hipersensibilidad (incluyendo angioedema y anafilaxis)
Trastornos del metabolismo y de la nutrición		Anorexia	Pérdida de peso, aumento de peso	Hiponatremia
Trastornos psiquiátricos		Depresión, hostilidad/agresividad, ansiedad, insomnio, nerviosismo/irritabilidad	Comportamiento anormal, ira, estado confusional, ataque de pánico, inestabilidad emocional/cambios de humor, agitación, alucinaciones, alteraciones psicóticas, intento de suicidio, ideación suicida	Suicidio, trastornos de personalidad, pensamiento anormal, delirio
Trastornos del sistema nervioso	Somnolencia, cefalea	Convulsión, trastorno del equilibrio, mareo, letargo, temblor	Amnesia, deterioro de la memoria, coordinación anormal/ataxia, parestesia, alteración de la atención	Coreoatetosis, discinesia, hipercinesia, alteración de la marcha, encefalopatía, crisis epilépticas agravadas, síndrome neuroléptico maligno*
Trastornos oculares			Diplopía, visión borrosa	
Trastornos del oído y del laberinto		Vértigo		
Trastornos				Prolongación del

cardíacos				intervalo QT en el electrocardiograma
Trastornos respiratorios, torácicos y mediastínicos		Tos		
Trastornos gastrointestinales		Dolor abdominal, diarrea, dispepsia, náuseas, vómitos		Pancreatitis
Trastornos hepatobiliares			Pruebas anormales de la función hepática	Fallo hepático, hepatitis
Trastornos renales y urinarios				Lesión aguda de riñón
Trastornos de la piel y del tejido subcutáneo		Rash	Alopecia, eczema, prurito	Necrólisis epidérmica tóxica, síndrome de Stevens-Johnson, eritema multiforme
Trastornos musculoesqueléticos y del tejido conjuntivo			Mialgia, debilidad muscular	Rabdomiólisis y aumento de creatinfosfoquinasa sanguínea*
Trastornos generales y alteraciones en el lugar de administración		Astenia/fatiga		
Lesiones traumáticas, intoxicaciones y complicaciones de procedimientos terapéuticos			Lesión	

\*La prevalencia es significativamente mayor en pacientes japoneses en comparación con pacientes no japoneses.

#### Descripción de algunas reacciones adversas seleccionadas

El riesgo de anorexia es mayor cuando levetiracetam se administra junto con topiramato. En varios casos de alopecia, se observó una recuperación al suspender el tratamiento con levetiracetam.

En alguno de los casos de pancitopenia se identificó supresión de la médula ósea.

Los casos de encefalopatía generalmente ocurrieron al principio del tratamiento (de varios días a varios meses) y fueron reversibles tras la interrupción del tratamiento.

#### Población pediátrica

En pacientes de 1 mes a menos de 4 años de edad, un total de 190 pacientes han sido tratados con levetiracetam en los estudios de extensión abierta y controlados con placebo. Sesenta (60) de estos pacientes fueron tratados con levetiracetam en los estudios controlados con placebo. En pacientes de 4-16 años de edad, un total de 645 pacientes han sido tratados con levetiracetam en los estudios controlados con placebo y de extensión abierta; 233 de estos pacientes fueron tratados con levetiracetam en los estudios controlados con placebo. En ambos rangos de edad pediátricos, estos datos se complementan con la experiencia poscomercialización del uso de levetiracetam.

Además, 101 lactantes menores de 12 meses han sido expuestos en un estudio de seguridad posautorización. No se identificó ningún problema de seguridad nuevo con levetiracetam para lactantes menores de 12 meses de edad con epilepsia.

El perfil de eventos adversos de levetiracetam es, en general, similar en todos los grupos de edad y en todas las indicaciones aprobadas en epilepsia. Los resultados de seguridad en los estudios clínicos controlados con placebo en pacientes pediátricos coincidieron con el perfil de seguridad de levetiracetam en adultos excepto por las reacciones adversas psiquiátricas y de comportamiento, las cuales fueron más frecuentes en niños que en adultos. En niños y adolescentes de 4 a 16 años de edad, vómitos (muy frecuente, 11,2%), agitación (frecuente, 3,4%), cambios de humor (frecuente, 2,1%), inestabilidad emocional (frecuente, 1,7%), agresividad (frecuente, 8,2%), comportamiento anormal (frecuente, 5,6%) y letargo (frecuente, 3,9%) fueron notificados más frecuentemente que en otros rangos de edad o que en el perfil de seguridad global. En lactantes y niños de 1 mes a menos de 4 años de edad, irritabilidad (muy frecuente, 11,7%) y coordinación anormal (frecuente, 3,3%) fueron notificados más frecuentemente que en otros grupos de edad o que en el perfil de seguridad global.

Un estudio de seguridad pediátrica doble ciego controlado con placebo con diseño de no inferioridad ha evaluado los efectos cognitivos y neuropsicológicos de KEPPRA en niños de 4 a 16 años de edad con crisis de inicio focal. Se concluyó que KEPPRA no era diferente (no era inferior) a placebo con respecto al cambio en la puntuación en la escala "Leiter-R Attention and Memory, Memory Screen Composite" desde el inicio en la población por protocolo. Los resultados relacionados con la función emocional y el comportamiento, medidos de forma estandarizada y sistemática usando un instrumento validado (cuestionario CBCL de Achenbach), indicaron un empeoramiento del comportamiento agresivo en los pacientes tratados con KEPPRA. Sin embargo, los sujetos que tomaron KEPPRA en el ensayo de seguimiento a largo plazo abierto no experimentaron un empeoramiento, en promedio, en su función emocional y comportamiento; en concreto, las medidas del comportamiento agresivo no empeoraron con respecto al inicio.

#### Notificación de sospechas de reacciones adversas

Es importante notificar sospechas de reacciones adversas al medicamento tras su autorización. Ello permite una supervisión continua de la relación beneficio/riesgo del medicamento. Se invita a los profesionales de la salud a notificar las sospechas de reacciones adversas a través del Sistema Nacional de Farmacovigilancia (011-4340-0866 ó [www.anmat.gov.ar](http://www.anmat.gov.ar)) y a GSK Biopharma Argentina S.A. al 0800 220 4752.

#### **SOBREDOSIFICACIÓN:**

##### Síntomas

Se ha observado con sobredosis de KEPPRA somnolencia, agitación, agresión, nivel de consciencia disminuido, depresión respiratoria y coma.

##### Tratamiento de la sobredosificación

No hay un antídoto específico para levetiracetam. El tratamiento de la sobredosificación será sintomático y puede incluir hemodiálisis. La eficacia de la eliminación por diálisis es del 60% para el levetiracetam y del 74% para el metabolito primario.

Ante la eventualidad de una sobredosificación, concurrir al hospital más cercano o comunicarse con los centros de toxicología: Hospital de Pediatría Ricardo Gutiérrez (011) 4962-6666/2247 o al Hospital A. Posadas (011) 4654-6648/4658-7777. Optativamente a otros centros de Intoxicaciones.

#### **PRESENTACIÓN:**

KEPPRA concentrado para solución para perfusión se presenta en envases conteniendo 10 viales de 5 ml.

#### **CONSERVACIÓN:**

Almacenar a temperatura ambiente por debajo de 25 °C.

Desde un punto de vista microbiológico, el producto debe utilizarse inmediatamente después de su dilución. En caso de no ser usado inmediatamente, el tiempo y condiciones de almacenamiento previas al siguiente uso son responsabilidad del usuario y no deben ser superiores a 24 horas entre 2°C y 8°C, a menos que la dilución se haya realizado en condiciones asépticas validadas y controladas.

#### **MANTENER FUERA DEL ALCANCE DE LOS NIÑOS.**

Especialidad Medicinal Autorizada por el Ministerio de Salud. Certificado N° 48.625.

Directora Técnica: Clarisa del Campo – Farmacéutica.

Elaborado por: Patheon Italia S.p.A., Italia.  
Acondicionado por: Aesica Pharmaceuticals S.r.l., Italia.  
Importado por: GSK Biopharma Argentina S.A., Lab.: Heredia 563, (C1427CNG) CABA, Argentina.  
Adm.: Av. del Libertador 7202, piso 4, (C1429BMS), CABA, Argentina.

INFORMACIÓN ADICIONAL PODRÁ SOLICITARSE A GSK Biopharma Argentina S.A. – 0800 220 4725 ó GlaxoSmithKline Uruguay S.A. – 24198333-int.182.

En Uruguay importado por: GlaxoSmithKline Uruguay S.A., Salto 1105, Montevideo. Centro de Información y Asesoramiento Toxicológico (CIAT) Tel. 1722.

SmPC EMA EMEA H C 000277-WS2067 (10Mar2022)

Fecha de última actualización: 08/08/2023 Disp. N° DI-2023-91969448-APN-ANMAT#MS / DJMP  
Expediente XXXXXX

Las marcas son propiedad de o licenciadas al grupo de compañías GSK.  
© 2023 Grupo de compañías GSK o sus licenciantes.



SCASSERRA Claudia Alejandra  
CUIL 27221478520





República Argentina - Poder Ejecutivo Nacional

**Hoja Adicional de Firmas**  
**Anexo**

**Número:**

**Referencia:** EX-2023-135552031 prospectos gsk

---

El documento fue importado por el sistema GEDO con un total de 14 pagina/s.

Digitally signed by GESTION DOCUMENTAL ELECTRONICA - GDE  
Date: 2024.01.12 06:48:34 -03:00

Digitally signed by GESTION DOCUMENTAL  
ELECTRONICA - GDE  
Date: 2024.01.12 06:48:34 -03:00

## INFORMACIÓN PARA EL PACIENTE

### KEPPRA

**LEVETIRACETAM 500 mg – 1000 mg**  
Comprimidos Recubiertos

Industria Belga

### KEPPRA

**LEVETIRACETAM 100 mg/ml**  
Solución Oral

Industria Francesa

Venta Bajo Receta

Lea todo el prospecto detenidamente antes de que usted o su hijo empiece a tomar este medicamento, porque contiene información importante para usted.

- Conserve este prospecto ya que puede tener que volver a leerlo.
- Si tiene alguna duda, consulte a su médico o farmacéutico.
- Este medicamento se le ha recetado solamente a usted y no debe dárselo a otras personas aunque tengan los mismos síntomas que usted, ya que puede perjudicarles.
- Si experimenta reacciones adversas, consulte a su médico o farmacéutico, incluso si se trata de reacciones adversas que no aparecen en este prospecto. Ver sección 4.

### Contenido del prospecto

1. Qué es KEPPRA y para qué se utiliza
2. Qué necesita saber antes de empezar a tomar KEPPRA
3. Cómo tomar KEPPRA
4. Posibles reacciones adversas
5. Conservación de KEPPRA
6. Contenido del envase e información adicional

### 1- Qué es KEPPRA y para qué se utiliza

Levetiracetam es un medicamento antiepiléptico (un medicamento para el tratamiento de las convulsiones en epilepsia).

KEPPRA se utiliza:

- En monoterapia en adultos y adolescentes de 16 años de edad o mayores con epilepsia diagnosticada recientemente para tratar una forma de epilepsia. La epilepsia es una enfermedad donde los pacientes tienen ataques (convulsiones). Levetiracetam se utiliza para la forma de epilepsia en la cual las crisis inicialmente afectan sólo a un lado del cerebro, pero pueden después extenderse a zonas más amplias en los dos lados del cerebro (crisis de inicio focal con o sin generalización secundaria). Su médico le ha recetado levetiracetam para reducir el número de crisis.
- Conjuntamente con otros medicamentos antiepilépticos para tratar:
  - o La crisis de inicio focal con o sin generalización secundaria en adultos y niños mayores de 4 años con epilepsia.
  - o Las crisis mioclónicas (sacudidas tipo shock, cortas, de un músculo o grupo de músculos) en adultos y adolescentes a partir de 12 años con epilepsia mioclónica juvenil.
  - o Las crisis tónico-clónicas generalizadas primarias (crisis mayores, incluyendo pérdida de consciencia) en adultos y adolescentes a partir de 12 años de edad con epilepsia idiopática generalizada (tipo de epilepsia que se piensa que tiene una causa genética).

### 2- Qué necesita saber antes de empezar a tomar KEPPRA

**No tome KEPPRA**

- Si es alérgico a levetiracetam, a los derivados de pirrolidona o a cualquiera de los demás componentes de este medicamento (Ver Sección 6).

### **Advertencias y precauciones**

Consulte a su médico antes de empezar a tomar KEPPRA

- Si usted padece problemas de riñón, siga las instrucciones de su médico quien decidirá si debe ajustar la dosis que usted toma.
- Si observa cualquier disminución en el crecimiento de su hijo o un desarrollo de la pubertad inesperado, contacte a su médico.
- Un pequeño número de personas en tratamiento con antiepilépticos tales como KEPPRA han tenido pensamientos de hacerse daño o suicidarse. Si tiene cualquier síntoma de depresión y/o pensamientos suicidas, contacte a su médico.
- Si tiene antecedentes médicos o familiares de ritmo cardíaco irregular (visible en el electrocardiograma), o si tiene una enfermedad y/o toma un tratamiento que la haga(n) propenso a arritmias cardíacas o desequilibrios de sales.

Informe a su médico o farmacéutico si alguno de los siguientes efectos adversos se agrava o dura más de unos pocos días:

- Pensamientos anormales, sensación de irritabilidad o reacciona de forma más agresiva de lo normal o si usted o su familia y amigos notan cambios importantes en el estado de ánimo o comportamiento.
- Agravamiento de la epilepsia  
En raras ocasiones, las crisis epilépticas pueden empeorar o producirse con más frecuencia, principalmente durante el primer mes después del inicio del tratamiento o del aumento de la dosis. Si experimenta alguno de estos síntomas nuevos mientras toma KEPPRA, acuda a un médico tan pronto como le sea posible.

### **Niños y adolescentes**

- El tratamiento exclusivo con KEPPRA (monoterapia) no está indicado en niños y adolescentes menores de 16 años.

### **Uso de KEPPRA con otros medicamentos**

Informe a su médico o farmacéutico si está utilizando, ha utilizado recientemente o pudiera tener que utilizar cualquier otro medicamento.

No tome Macrogol (medicamento utilizado como laxante) durante una hora antes y una hora después de tomar levetiracetam ya que podría resultar en la pérdida de su efecto.

### **Embarazo y lactancia**

Si está embarazada o en periodo de lactancia, cree que podría estar embarazada o tiene intención de quedar embarazada, consulte a su médico antes de utilizar este medicamento.

Levetiracetam sólo se puede utilizar durante el embarazo si, después de una cuidadosa evaluación, su médico lo considera necesario.

No se debe abandonar su tratamiento sin comentarlo antes con su médico.

No se puede excluir completamente el riesgo de defectos de nacimiento para el bebé.

No se recomienda la lactancia natural durante el tratamiento.

### **Conducción y uso de máquinas**

KEPPRA puede alterar su capacidad para conducir o manejar herramientas o maquinaria, puesto que puede producirle sensación de sueño. Esto es más probable al inicio del tratamiento o cuando se aumenta la dosis. No debería conducir o utilizar maquinaria hasta que se compruebe que su capacidad para realizar estas actividades no está afectada.

### **KEPPRA solución oral contiene parahidroxibenzoato de metilo, parahidroxibenzoato de propilo y maltitol**

KEPPRA 100 mg/ml solución oral, por contener parahidroxibenzoato de metilo y parahidroxibenzoato de propilo puede causar reacciones alérgicas (posiblemente retardadas). KEPPRA solución oral contiene también maltitol. Si su médico le ha informado que usted tiene intolerancia a algunos azúcares, contacte a su médico antes de tomar este medicamento.

### **3- Cómo tomar KEPPRA**

Siga exactamente las instrucciones de administración de este medicamento indicadas por su médico o farmacéutico. En caso de duda, consulte de nuevo a su médico o farmacéutico.

KEPPRA se debe tomar dos veces al día, una vez por la mañana y otra por la noche, aproximadamente a la misma hora cada día.

#### ***Comprimidos Recubiertos***

Tome el número de comprimidos que le haya recetado su médico.

#### Terapia concomitante y monoterapia (desde 16 años de edad)

*Adultos ( $\geq 18$  años) y adolescentes (de 12 a 17 años) con un peso de 50 kg o superior*

Dosis recomendada: entre 1000 mg y 3000 mg al día.

Cuando empiece a tomar KEPPRA, su médico le prescribirá una **dosis inferior** durante dos semanas antes de administrarle la dosis diaria más baja.

*Adolescentes (de 12 a 17 años) con un peso igual o inferior a los 50 kg*

Su médico le prescribirá la forma farmacéutica de KEPPRA más apropiada según la edad, el peso y la dosis.

*Dosis en niños a partir de 4 años de edad con un peso inferior a 50 kg*

Su médico le prescribirá la forma farmacéutica de KEPPRA más apropiada según la edad, el peso y la dosis.

KEPPRA solución oral 100 mg/ml es una formulación más apropiada para niños y adolescentes con un peso inferior a los 50 kg y cuando los comprimidos no permiten una dosificación precisa.

#### Forma de administración

Trague los comprimidos de KEPPRA con una cantidad suficiente de líquido (por ejemplo, un vaso con agua). Puede tomar KEPPRA con o sin alimentos. Tras la administración oral de levetiracetam se puede apreciar su sabor amargo.

#### ***Solución Oral***

Tome la solución oral según las instrucciones de su médico.

#### Monoterapia (desde 16 años de edad)

*Adultos ( $\geq 18$  años) y adolescentes (desde 16 años de edad)*

Para pacientes a partir de 4 años de edad, medir la dosis adecuada utilizando la jeringa de 10 ml incluida en la caja.

Dosis recomendada: KEPPRA se toma dos veces al día, en dos dosis iguales, cada dosis individual entre 5 ml (500 mg) y 15 ml (1500 mg).

Cuando empiece a tomar KEPPRA, su médico le prescribirá una **dosis inferior** durante dos semanas antes de administrarle la dosis diaria más baja.

### Terapia concomitante

#### *Dosis en adultos y adolescentes (de 12 a 17 años)*

Para pacientes a partir de 4 años de edad, medir la dosis adecuada utilizando la jeringa de 10 ml incluida en la caja.

Dosis recomendada: KEPPRA se toma dos veces al día, en dos dosis iguales, cada dosis individual entre 5 ml (500 mg) y 15 ml (1500 mg).

#### *Dosis en niños a partir de 4 años de edad*

Para pacientes a partir de 4 años de edad, medir la dosis adecuada utilizando la jeringa de 10 ml incluida en la caja.

Dosis recomendada: KEPPRA se toma dos veces al día, en dos dosis iguales, cada dosis individual entre 0,1 ml (10 mg) y 0,3 ml (30 mg) por kg de peso corporal del niño (ver en la siguiente tabla los ejemplos de dosis).

Peso	Dosis Inicial	Dosis Máxima
	0,1 ml/kg dos veces al día	0,3 ml/kg dos veces al día
15 kg	1,5 ml dos veces al día	4,5 ml dos veces al día
20 kg	2 ml dos veces al día	6 ml dos veces al día
25 kg	2,5 ml dos veces al día	7,5 ml dos veces al día
A partir de 50 kg	5 ml dos veces al día	15 ml dos veces al día

#### *Forma de administración*

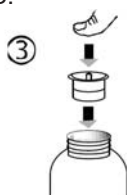
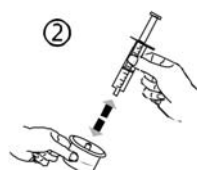
Después de medir la dosis correcta con la jeringa adecuada, KEPPRA solución oral se puede diluir en un vaso de agua o en una mamadera. Puede tomar KEPPRA con o sin alimentos.

Instrucciones para la correcta administración:

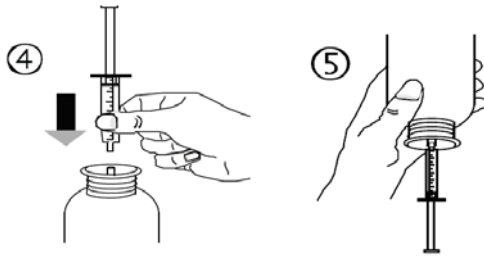
- Abrir el frasco: apretar el tapón y desenroscar en sentido contrario a las agujas del reloj (Figura 1)



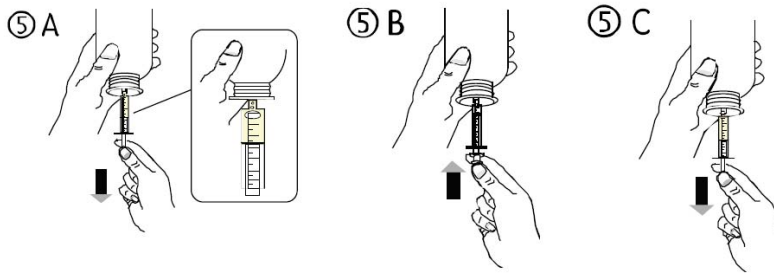
- Separar el adaptador de la jeringa (Figura 2). Insertar el adaptador en el cuello del frasco (Figura 3). Asegurarse de que está bien fijo.



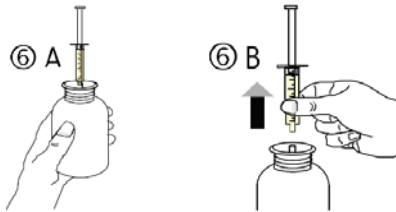
- Tomar la jeringa e introducirla en la abertura del adaptador (figura 4)
- Poner el frasco boca abajo (figura 5)



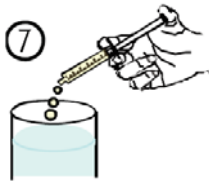
- Llenar la jeringa con una pequeña cantidad de solución bajando el émbolo (Figura 5A) y después subiéndolo para eliminar cualquier posible burbuja (Figura 5B). Baje el émbolo hasta la marca de graduación que corresponda con la dosis en mililitros (ml) prescrita por su médico (Figura 5C)



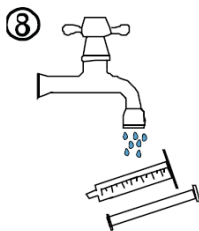
- Poner el frasco boca arriba (Figura 6A). Retirar la jeringa del adaptador (figura 6B)



- Vaciar el contenido de la jeringa en un vaso de agua o en una mamadera, bajando el émbolo hasta el final de la jeringa (Figura 7)



- Beber el contenido del vaso o mamadera entero
- Cerrar el frasco con la tapa
- Lavar la jeringa sólo con agua (Figura 8)



#### **Duración del tratamiento**

- KEPPRA se utiliza como un tratamiento crónico. Debe continuar con el tratamiento con KEPPRA durante el tiempo indicado por su médico.
- No deje su tratamiento sin la recomendación de su médico ya que puede aumentar su crisis.

#### **Si toma más KEPPRA del que debe**

Los posibles efectos adversos de una sobredosis de KEPPRA son somnolencia, agitación, agresividad, disminución de la alerta, inhibición de la respiración y coma.

Contacte a su médico si ha tomado más KEPPRA de lo que debiera. Su médico establecerá el mejor tratamiento posible de la sobredosis.

Ante la eventualidad de una sobredosificación, concurrir al Hospital más cercano o comunicarse con el Centro de Toxicología:

Hospital de Pediatría Ricardo Gutiérrez: (011) 4962-6666/2247.

Hospital A. Posadas: (011) 4654-6648/4658-7777.

#### **Si olvidó tomar KEPPRA**

Contacte a su médico si ha dejado de tomar una o más dosis.

No tome una dosis doble para compensar las dosis olvidadas.

#### **Si interrumpe el tratamiento con KEPPRA**

La finalización del tratamiento con KEPPRA debe efectuarse de forma gradual para evitar un incremento de las crisis. Si su médico decide parar su tratamiento con KEPPRA, él/ella le dará las instrucciones para la suspensión gradual de KEPPRA.

Si tiene cualquier otra duda sobre el uso de este medicamento, pregunte a su médico o farmacéutico.

#### **4- Posibles reacciones adversas**

Al igual que todos los medicamentos, KEPPRA puede producir reacciones adversas, aunque no todas las personas las sufren.

**Informe a su médico inmediatamente, o vaya al servicio de urgencias de su hospital más cercano si experimenta:**

- Debilidad, mareo o dificultad para respirar, ya que éstos pueden ser signos de una reacción alérgica (anafiláctica) grave
- Hinchazón de la cara, labios, lengua o garganta (edema de Quincke)
- Síntomas de gripe y erupción en la cara seguido de una erupción prolongada con temperatura elevada, niveles de enzimas hepáticas elevadas en test sanguíneos y un aumento en un tipo de células blancas sanguíneas (eosinofilia) y nódulos linfáticos agrandados [Reacción de hipersensibilidad al medicamento con eosinofilia y síntomas sistémicos (DRESS)]
- Síntomas como bajo volumen de orina, cansancio, náuseas, vómitos, confusión e hinchazón de piernas, brazos o pies, ya que puede ser un signo de disminución súbita de la función renal

- Una erupción cutánea que puede formar ampollas y puede aparecer como pequeñas dianas (puntos centrales oscuros rodeados por un área más pálida, con un anillo oscuro alrededor del borde) (eritema multiforme)
- Una erupción generalizada con ampollas y descamación de la piel, especialmente alrededor de la boca, nariz, ojos y genitales (síndrome de Stevens-Johnson)
- Una forma más grave que causa descamación de la piel en más del 30% de la superficie corporal (necrólisis epidérmica tóxica)
- Signos de cambios mentales graves o si alguien a su alrededor nota signos de confusión, somnolencia (adormecimiento), amnesia (pérdida de memoria), deterioro de la memoria (olvidos), comportamiento anormal u otros signos neurológicos incluyendo movimientos involuntarios o incontrolados. Éstos pueden ser síntomas de encefalopatía.

Las reacciones adversas notificadas más frecuentemente son nasofaringitis, somnolencia (sensación de sueño), dolor de cabeza, fatiga y mareo. Las reacciones adversas como sensación de sueño, sensación de debilidad y mareos pueden ser más frecuentes cuando se inicia el tratamiento o se aumenta la dosis. Sin embargo, estas reacciones adversas deben disminuir con el tiempo.

**Muy frecuentes:** pueden afectar a más de 1 de cada 10 personas

- Nasofaringitis;
- Somnolencia (sensación de sueño), dolor de cabeza.

**Frecuentes:** pueden afectar hasta 1 de cada 10 personas

- Anorexia (pérdida de apetito);
- Depresión, hostilidad o agresividad, ansiedad, insomnio, nerviosismo o irritabilidad;
- Convulsiones, trastornos del equilibrio, mareos (sensación de inestabilidad), letargo (falta de energía y entusiasmo), temblor (temblor involuntario);
- Vértigo (sensación de rotación);
- Tos;
- Dolor abdominal, diarrea, dispepsia (digestión pesada, ardor y acidez), vómitos, náuseas;
- Erupción en la piel;
- Astenia/fatiga (sensación de debilidad).

**Poco frecuentes:** pueden afectar hasta 1 de cada 100 personas

- Disminución del número de plaquetas, disminución de los glóbulos blancos;
- Pérdida de peso, aumento de peso;
- Intento de suicidio y pensamientos suicidas, alteraciones mentales, comportamiento anormal, alucinaciones, cólera, confusión, ataque de pánico, inestabilidad emocional/ cambios de humor, agitación;
- Amnesia (pérdida de memoria), deterioro de la memoria (falta de memoria), coordinación anormal/ataxia (coordinación de los movimientos alterada), parestesia (hormigueo), alteraciones de la atención (pérdida de concentración);
- Diplopía (visión doble), visión borrosa;
- Valores elevados/anormales en las pruebas sobre la funcionalidad del hígado;
- Pérdida de cabello, eczema, picor;
- Debilidad muscular, mialgia (dolor muscular);
- Lesión.

**Raros:** pueden afectar hasta 1 de cada 1.000 personas

- Infección;
- Disminución de todos los tipos de células sanguíneas;
- Reacciones alérgicas graves [DRESS, reacción anafiláctica (reacción alérgica importante y grave), edema de Quincke (hinchazón de cara, labios, lengua y garganta)];



- Disminución de la concentración de sodio en sangre;
- Suicidio, trastornos de la personalidad (problemas de comportamiento), pensamiento anormal (pensamiento lento, dificultad para concentrarse);
- Delirio;
- Encefalopatía (ver subsección “Informe a su médico inmediatamente” para ver una descripción detallada de los síntomas);
- Las crisis epilépticas pueden empeorar o producirse con más frecuencia;
- Espasmos musculares incontrolables que afectan a la cabeza, al torso y a las extremidades, dificultad para controlar los movimientos, hipercinesia (hiperactividad);
- Cambio del ritmo cardíaco (electrocardiograma);
- Pancreatitis (inflamación del páncreas);
- Insuficiencia hepática, hepatitis (inflamación del hígado);
- Disminución súbita de la función renal;
- Erupción cutánea, que puede dar lugar a ampollas que pueden aparecer como pequeñas dianas (puntos centrales oscuros rodeados por un área más pálida, con un anillo oscuro alrededor del borde) (eritema multiforme), una erupción generalizada con ampollas y descamación de la piel, especialmente alrededor de la boca, nariz, ojos y genitales (síndrome de Stevens-Johnson) y una forma más grave que causa descamación de la piel en más del 30% de la superficie corporal (necrólisis epidérmica tóxica);
- Rabdomiólisis (rotura del tejido muscular) y aumento asociado de creatinfosfoquinasa sanguínea. La prevalencia es significativamente mayor en pacientes japoneses en comparación con pacientes no japoneses;
- Cojera o dificultad para caminar;
- Combinación de fiebre, rigidez muscular, presión arterial y frecuencia cardíaca inestables, confusión, estado de bajo nivel de conciencia (pueden ser signos de un trastorno llamado *síndrome neuroléptico maligno*). La prevalencia es significativamente mayor en pacientes japoneses en comparación con pacientes no japoneses

#### **Informe de reacciones adversas**

Si usted padece eventos adversos, consulte a su médico. Esto incluye posibles eventos adversos no listados en este prospecto.

Ante cualquier inconveniente con el producto, el paciente puede llenar la ficha que está en la Página Web de la ANMAT: <http://www.anmat.gov.ar/farmacovigilancia/Notificar.asp> o llamar a ANMAT responde 0800-333-1234.

Para reportar eventos adversos puede comunicarse con GSK Biopharma Argentina S.A al 0800 220 4752.

Al informar los eventos adversos usted puede ayudar a proporcionar más información sobre la seguridad de este medicamento.

#### **5- Conservación de KEPBRA MANTENER FUERA DEL ALCANCE DE LOS NIÑOS.**

No utilice este medicamento después de la fecha de caducidad que aparece en el estuche. La fecha de caducidad es el último día del mes que se indica.

Los medicamentos no se deben tirar por los desagües ni a la basura. Pregunte a su farmacéutico cómo deshacerse de los envases y de los medicamentos que ya no necesita. De esta forma, ayudará a proteger el medio ambiente.

**KEPPRA Comprimidos:** Conservar a temperatura no mayor a 30°C.

**KEPPRA Solución Oral:** Conservar a temperatura inferior a 30°C. Conservar en su envase original para protegerlo de la luz. Una vez abierto puede conservarse hasta 7 meses.

#### 6- Contenido del envase e información adicional

Cada comprimido recubierto de 500 mg contiene:

Levetiracetam 500 mg; Croscarmelosa de sodio; Macrogol 6000; Sílice coloidal anhidra; Estearato de magnesio; Opadry 85F32004.

Cada comprimido recubierto de 1000 mg contiene:

Levetiracetam 1000 mg; Croscarmelosa de sodio; Macrogol 6000; Sílice coloidal anhidra; Estearato de magnesio; Opadry 85F18422.

Cada ml de solución oral contiene:

Levetiracetam 100 mg; Citrato de sodio; Ácido cítrico monohidrato; Parahidroxibenzoato de metilo; Parahidroxibenzoato de propilo; Glicirrizato de amonio; Glicerol 85%; Maltitol; Acesulfame potásico; Sabor Uva Firmenich 501040A; Agua purificada.

**KEPPRA 500 mg:** Envases conteniendo 20, 30 y 60 comprimidos recubiertos.

**KEPPRA 1000 mg:** Envases conteniendo 30 y 60 comprimidos recubiertos.

**KEPPRA Solución Oral 100 mg/ml:** Envase conteniendo 300 ml acompañado de una jeringa oral graduada de 10 ml y un adaptador para la jeringa.

#### LIBRE DE GLUTEN

Directora Técnica: Clarisa del Campo – Farmacéutica.

Especialidad Medicinal autorizada por el Ministerio de Salud. Certificado N° 48.625.

Comprimidos:

Elaborado en: UCB S.A., Chemin Du Foriest, B-1420 Braine – l'Alleud, Bélgica.

Solución Oral:

Elaborado en: NextPharma SAS, 17, Route de Meulan, F-78520 Limay, Francia.

Importado por: **GSK Biopharma Argentina S.A.** – Lab.: Heredia 563, (C1427CNG) CABA, Argentina.

Adm.: Av. del Libertador 7202, piso 4, (C1429BMS), CABA, Argentina.

Importado por: GlaxoSmithKline Uruguay S.A., Salto 1105, Montevideo. Centro de Información y Asesoramiento Toxicológico (CIAT) Tel.1722.

INFORMACIÓN ADICIONAL PODRÁ SOLICITARSE A GSK Biopharma Argentina S.A. – 0800 220 4752 ó GlaxoSmithKline Uruguay S.A.- 24198333- int.- 182

No todas las presentaciones de KEPPRA/Levetiracetam comprimidos recubiertos se encuentran disponibles en todos los países.

PIL EMA EMEA H C 000277-WS2067 (10Mar2022)

Fecha de última actualización: 08/08/2023 Disp. N° DI-2023-91969448-APN-ANMAT#MS / DJMP Expediente XXXXXX

Las marcas son propiedad de o licenciadas al grupo de compañías GSK.

©2023 Grupo de compañías GSK o sus licenciantes.



SCASSERRA Claudia Alejandra  
CUIL 27221478520

Página 25 de 25

Página 25 de 25



República Argentina - Poder Ejecutivo Nacional

**Hoja Adicional de Firmas**  
**Anexo**

**Número:**

**Referencia:** EX-2023-135552031 inf pac

---

El documento fue importado por el sistema GEDO con un total de 9 pagina/s.

Digitally signed by GESTION DOCUMENTAL ELECTRONICA - GDE  
Date: 2024.01.12 06:48:51 -03:00

Digitally signed by GESTION DOCUMENTAL  
ELECTRONICA - GDE  
Date: 2024.01.12 06:48:52 -03:00